

Gruppo Organizzazione e Valutazione

Emanuela Anghinoni, Silvia Brezzi, Paolo Dalla Palma, Anna Iossa, Tiziano Maggino, Carlo Naldoni, Guglielmo Ronco, Aurora Scalisi, Marina Scarinci, Giorgio Simon, Marcello Vettorazzi, Loris Zanier, Marco Zappa.

Hanno fornito i dati sull'attività dei programmi:

Piemonte e Valle d'Aosta: Ettore Mancini - Torino e Aosta;

Lombardia: Emanuela Anghinoni - Mantova e Ostiglia;

Trentino: Enzo Polla – Trento;

Friuli: Giorgio Simon e Loris Zanier – Friuli;

Veneto: Tina Moretto – Conegliano (Treviso), Flavio Banovich – Thiene, Anna Maria Tormene – Chiggia (Piove di Sacco), Monica Digiacomantonio – Bussolengo, Daria Minucci – Padova, Vincenzo Stracca Pansa – Venezia, Stefano Vianello – Dolo, Ferdinando Vaccari – Legnago, Cristina Beltramello – Bassano, Antonella Zangirolami - Rovigo, Gaetano Nardo – Verona, Antonella Pinarello - Castelfranco Veneto, Antonio Ferro – Este, Claudio Doglioni – Belluno;

Emilia Romagna: Patrizia Biavati e Natalina Collina - Bologna Nord, Arrigo Bondi - Imola, Debora Canuti e Claudio Fava - Rimini, Paolo Cristiani - Bologna Sud, Pier Giorgio Dataro - Piacenza, Anna Carantoni e Dino Davi - Ferrara, Marilena Manfredi - Bologna Città, Carlo Alberto Goldoni - Modena, Franca Sabbadini – Cesena, Patrizia Schincaglia e Monica Serafini- Ravenna, Luisa Paterlini e Sonia Prandi – Reggio Emilia;

Toscana: Maurizio Rapana - Pistoia, Francesca Carozzi e Anna Iossa - Firenze, Mauro Giraldi – Lucca, Bernardeschi - Empoli, Francesco Mirri - San Giovanni Valdarno, Cesare Gentili - Viareggio, Luca Scali – Siena, Maida Perco – Pisa, Monica Calamai – Grosseto,

Lazio: Silvia Brezzi - Viterbo, Giovanni Dell’Uomo – Roma,

Abruzzo: Donatella Caraceni – Lanciano;

Campania: Letizia Gigli, Rosario Esposito, Carmela Maione, Oscar Primiano e Cesare Principe – Pomigliano d’Arco;

Sicilia: Aurora Scalisi – Catania.

Materiali e Metodi

E' stato preparato un questionario, che è stato spedito nel Giugno 2000, per raccogliere dati aggregati in formato standardizzato su:

- Popolazione - obiettivo (per classi di età quinquennali)
- Donne invitate nel 1999 e, tra queste, quelle che hanno fatto un Pap-test entro aprile 2000 (per classi di età quinquennali)
- Copertura raggiunta (cioè % della popolazione obiettivo che ha fatto un test negli ultimi 3 anni nel programma organizzato oppure spontaneamente)

- Popolazione sottoposta a screening (in alcuni casi si sono potute considerare solo le donne sottoposte a screening dopo invito, in altri tutte; per classi di età quinquennali)
- Distribuzione dei loro risultati citologici (incluso "insoddisfacente")
- Donne della popolazione sottoposta a screening inviate in colposcopia e, tra loro, quelle che l'hanno effettivamente eseguita (per classi di età quinquennali)
- Le loro diagnosi istologiche (per classi di età quinquennali) e la correlazione con la precedente citologia.
- Trattamenti effettuati dalle donne con istologia positiva per diagnosi istologica su punch biopsy precedente l'intervento

Sono state, inoltre, raccolte alcune variabili utili per interpretare differenze tra programmi.

Non tutti i centri sono stati in grado di fornire le informazioni richieste, soprattutto a causa di carenze del sistema informativo e, in alcuni casi, per l'assenza di centri di riferimento per la colposcopia.

Il valore predittivo positivo (PPV) è stato calcolato tenendo conto delle sole donne che hanno effettivamente fatto una colposcopia. Esso è stato calcolato per tre risultati citologici (HSIL, LSIL, e ASCUS) e rispetto a due livelli di istologia (CIN2+ e CIN1+).

Sono stati ottenuti 44 questionari da programmi attivi nel corso del 1999.

Marcello Vettorazzi

**Indicatori di processo nei programmi
organizzati italiani**

Dati preliminari della Survey 2000

Viene riportata copia della videoproiezione presentata nel corso della relazione

Survey 2000



GISG 2000

Popolazione obiettivo	3.938.855
Invitate	1.125.690
Aderenti invito	454.928
Ad. Spontanee	111.086
Totale screenate	573.922

Survey 2000

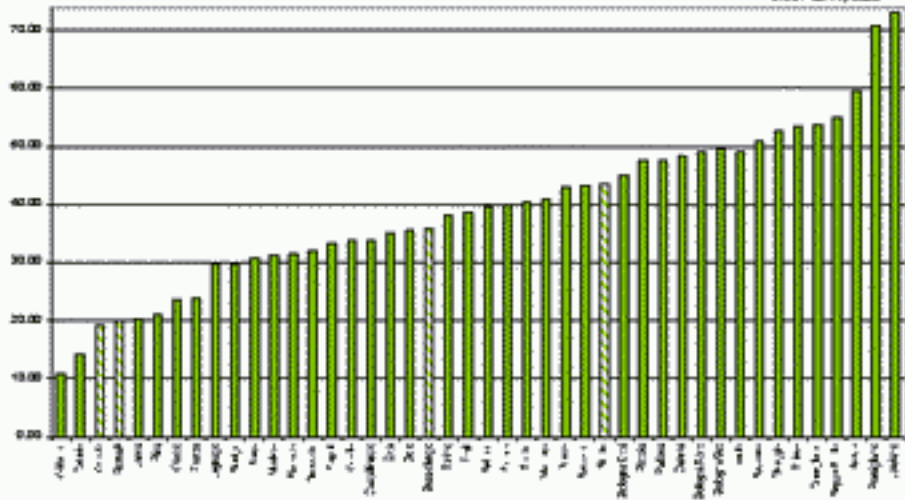
GISCI 2000

Programmi iniziati nel 1999

Popolazione obiettivo	1.514.180
Invitate	199.452
Aderenti invito	76.654
Ad. Spontanee	2.087
Totale screenate	79.895

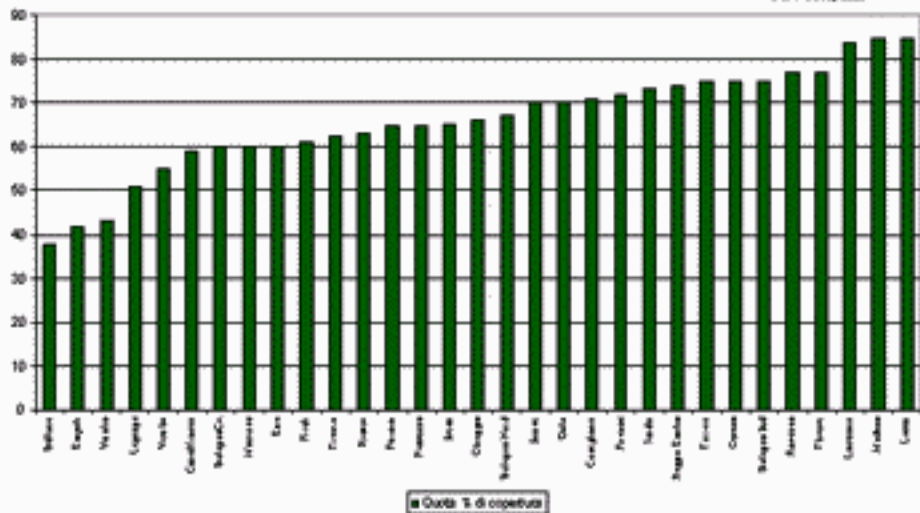
ADESIONE ALL'INVITO (Compliance)

GISCI, Survey 2000



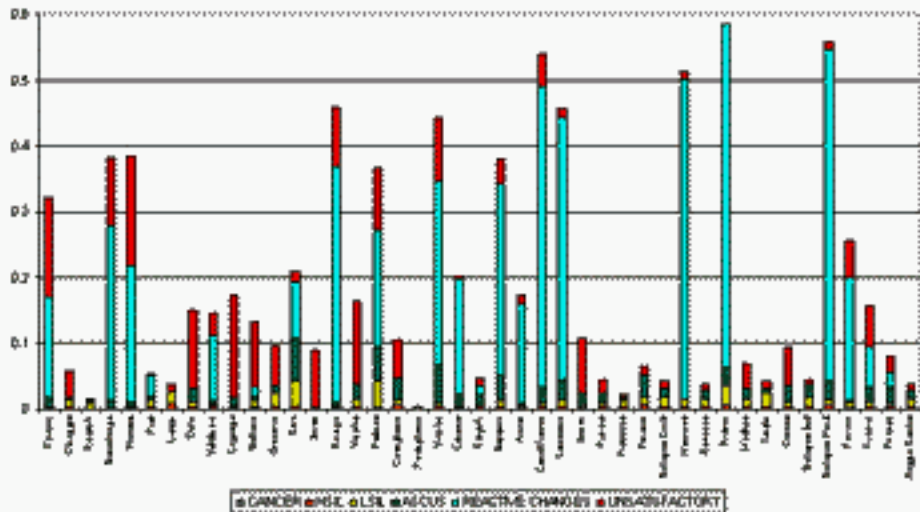
COBERTURA di Popolazione

OECD Survey 2000



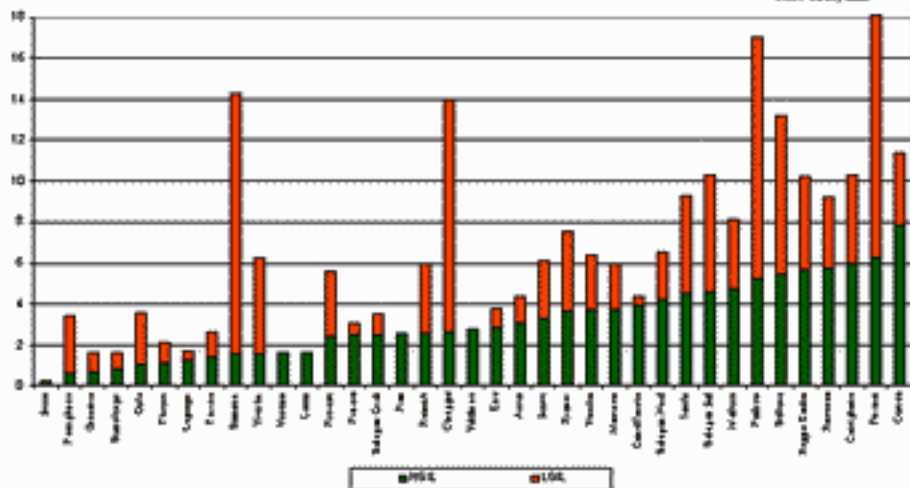
DISTRIBUZIONE DIAGNOSI CLINICHE: applicazione di criteri negativi

19/11/2006 10:55:28



TASSO DI IDENTIFICAZIONE (Detection Rate) DI CASI DI LESIONE PRE-INVASIVA CONFERMATI ISTOLOGICAMENTE dato grezzo

GISCI Survey 2000



Distribuzione frequenze dei CIN 2 / CIN 3 (1946 casi)

N° diagnosi CIN 2/CIN 3	N° programmi	%
1-4	13	34
5-10	3	8
11-20	2	5
21-40	7	18
41-60	2	5
61-80	2	5
81-100	4	11
101-200	4	11
200+	1	3
TOTALE	38	100

Clic qui per

PPV e LR+ di ASCUS o più per
istologia di CIN 2 o più

e

Casi di CIN2 o più osservati e
attesi

Trattamenti

Tipo di trattamento	Tipo di lesione (esame su biopsia)			
	CIN 1		CIN 2/3	
Vaporizzazione laser	171	12,5%	52	3,4%
Escissione con strumenti a radiofrequenza	156	11,4%	576	38,0%
Crioterapia	1	0,1%	1	0,1%
Conizzazione chirurgica	17	1,2%	462	30,5%
Conizzazione laser	1	0,1%	87	5,7%
Isterectomia	8	0,6%	113	7,5%
DTC/ETC	224	16,4%	35	2,3%
Altro	20	1,5%	35	2,3%
Non trattato	721	52,7%	77	5,1%
Trattamento ignoto	50	3,7%	77	5,1%
TOTALE	1369		1515	

Correlazioni Colpo - istologiche

GISCI 2000

COLPOSCOPIA	Istologia						Non Biopsia	Totale
	Non CIN	CIN 1	CIN 2/3	VAIN isol.	Ca Sq	Adeno Ca		
Normale - GSC visibile	313	99	38	0	0	2	2237	2689
Anormale - G 1	802	396	269	3	1	1	186	1678
Anormale - G 2	86	33	217	0	18	2	0	334
Vasi atipici	1	0	10	0	9	3	4	27
TOTALE	1182	528	534	3	26	8	2427	4728

% Biopsia	
Normale	17
G 1	69
G 2	100
V atipici	65

VPP per CIN 2/3	
Normale	6,8
G 1	19,7
G 2	70,4
V atipici	95,6

PPV e LR+ di ASCUS o più per istologia di CIN 2 o più

PROGRAMME	PPV OSSERVATO (%)	PPV OSSERVATO / PPV ATTESO	LR +
PADOVA	63	0.3**	118
RIMINI	8.1	0.6**	22.2
VITERBO	3.0	0.4**	14.9
FERRARA	15.7	0.8**	29.4
CONEGLIANO	12.4	0.6**	23.7
ESTE	5.2	0.5**	19.0
BOLOGNA NORD	13.0	0.8**	31.5
CESENA	23.5	0.9	36.5
BASSANO	4.1	0.7	27.5
MODENA	17.2	0.9	37.2
IMOLA	16.3	0.9	37.7
BOLOGNA CITTÀ	9.0	0.9	36.1
GROSSETO	40.0	1.1	45.9
CASTELFRANCO	16.2	1.0	43.1
THIENE	5.9	1.3	55.6
LEGNAGO	6.7	1.3	55.3
DOLO	5.9	1.5	61.4
BUSSOLENGO	5.9	1.8	74.7
PISA	15.4	1.4	60.1
RAVENNA	21.4	1.1	45.1
ROMAA	16.7	1.7	77.8
CHIOGGIA	17.6	1.8	81.6
POMIGLIANO	10.0	2.6	113.0
TORINO	9.6	1.4	59.5
REGGIO EMILIA	22.8	1.1	46.6
PISTOIA	15.1	1.7	73.1
VALDARNO	43.8	2.4	147.2
SOAVE	21.8	1.6	73.0
LUCCA	100.0	4.2	.
BOLOGNA SUD	20.7	1.3	56.9
VENEZIA	66.7	10.8	1252.0
AOSTA	40.0	2.8	168.7
VERSILIA	44.2	3.3	213.6
MANTOVA	46.2	2.1	124.7
FIRENZE	20.8	1.9	89.2
SIENA	100.0	56.0	.

Casi di CIN 2 o più osservati e attesi

PROGRAMME	OSSERVATI	ATTESI	OSSERVATI/ATTESI
SIENA	1	6.9	0.1*
THIENE	1	4.7	0.2
BUSSOLENGO	1	4.4	0.2
LEGNAGO	3	8.9	0.3*
VITERBO	9	25.0	0.4**
BOLOGNA CITTÀ	37	72.6	0.5**
TORINO	48	79.6	0.6**
PISA	4	6.4	0.6
VERSILIA	19	29.1	0.7
SOAVE	31	46.9	0.7*
ROMA A	2	3.0	0.7
RIMINI	64	94.5	0.7**
VENEZIA	2	2.9	0.7
CASTELFRANCO VENETO	31	44.4	0.7*
AOSTA	21	29.7	0.7
FIRENZE	102	130.1	0.8*
MODENA	90	90.5	1.0
ESTE	13	12.4	1.0
GROSSETO	1	0.9	1.1
REGGIO EMILIA	463	425.2	1.1
BOLOGNA NORD	109	97.8	1.1
IMOLA	96	83.5	1.2
CONEGLIANO V.TO	33	28.5	1.2
FERRARA	93	68.8	1.4**
VALDARNO	7	4.7	1.5
CESENA	190	126.3	1.5**
MANTOVA	59	38.7	1.5**
RAVENNA	96	58.9	1.6**