

# L'ottimizzazione delle convocazioni: predisposizione di inviti diversi a seconda della precedente adesione allo screening. L'esperienza della ASL di Lodi.

Marazza G.\*, Rossetti E.\*, Panceri M. L.\*, Fenocchi M.G.\*, Marzani I.\*, Sgariboldi L.\*, Antonioli E.\*, Narra S.\*, Quartieri G.\*, Belloni A\*.

ASL della Provincia di Lodi

SMPC  
segreteria.smpc@asl.lodi.it

## BACKGROUND

Come noto, nelle regioni ove lo screening spontaneo è elevato, il numero di inviti non seguiti da adesione è alto, in quanto una considerevole quota dei pap-test viene effettuata in ambito privato, sfuggendo alla rendicontazione dei flussi ambulatoriali regionali e non potendo, quindi, essere registrata all'interno dei software gestionali.

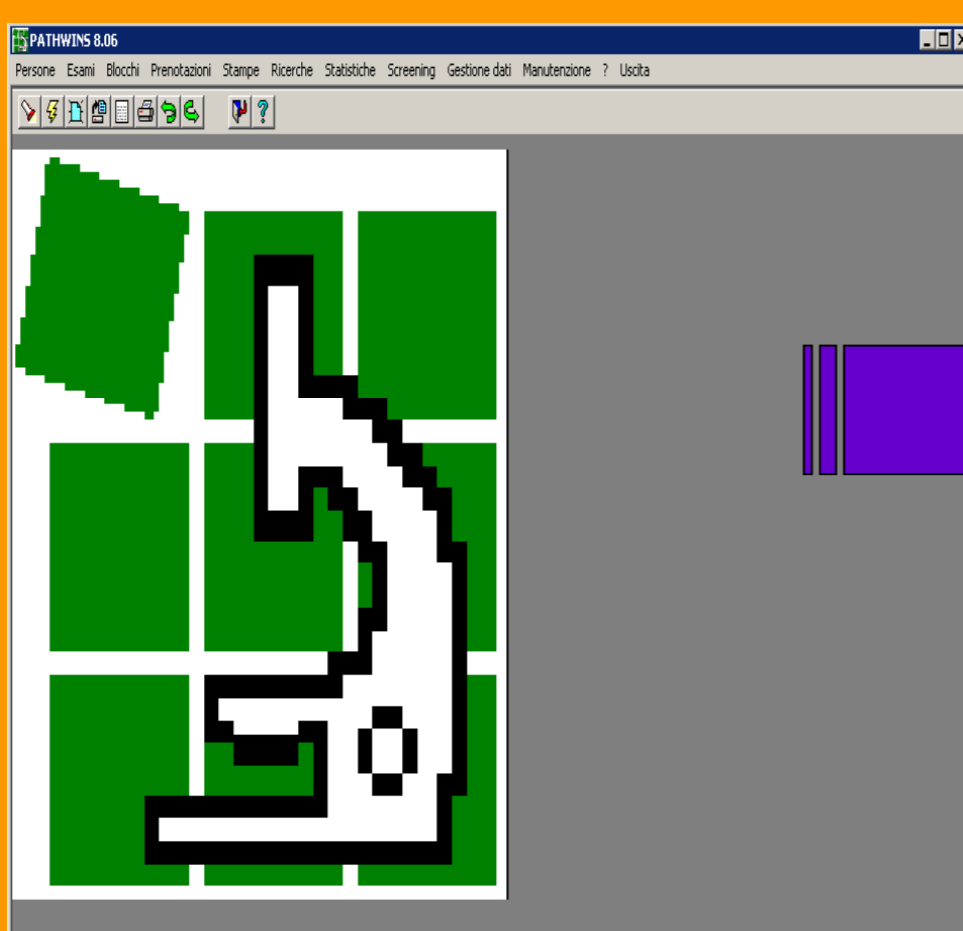
Secondo il sistema PASSi in Lombardia il 77% delle donne tra i 25 e i 64 anni si è sottoposto ad un esame di screening per la prevenzione del tumore della cervice uterina secondo i tempi raccomandati: il 37% lo ha fatto all'interno delle iniziative delle Asl e il 38% come prevenzione individuale. A questo dato va aggiunto quello delle donne che lo hanno fatto con tempistiche differenti.

Il programma di screening in uso presso la ASL di Lodi, prevede l'importazione mensile dei flussi ambulatoriali regionali ed extraregionali e quella settimanale dei flussi provenienti dall'anatomia patologica; in questo modo è possibile gestire le convocazioni utilizzando una suddivisione per categorie.

FLUSSO SETTIMANALE  
ANATOMIA PATOLOGICA

FLUSSO AMBULATORIALE MENSILE REGIONALE

FLUSSO AMBULATORIALE MENSILE EXTRAREGIONALE



SUDDIVISIONI IN CATEGORIE in base a:  
✓ data di effettuazione dell'esame  
✓ esito dell'esame  
✓ convocazioni esistenti

Le tre principali categorie consentono di identificare:  
➢ chi ha effettuato l'esame di screening in tempi corretti (IN),  
➢ chi non ha mai effettuato l'esame (FC);  
➢ chi è invece in ritardo (ES).

L'adesione alla campagna riflette la categoria di appartenenza: massima in chi ha già aderito, molto bassa in chi non lo ha mai fatto. Questa suddivisione riguarda circa l'80% della popolazione di screening.

## OBIETTIVO

All'interno di una seduta di pap-test si registra, quindi, una presenza mista di donne tra chi ha già aderito, chi non ha mai effettuato pap-test e chi lo ha fatto sporadicamente. Si è quindi considerato di migliorare l'afflusso alla prestazione di chi non aveva mai effettuato l'esame sfruttando le potenzialità del software gestionale e utilizzando, a partire dall'aprile 2012, due diversi modelli di lettera di convocazione:

Lodi,  
Siamo lieti di invitarla a fare un pap-test nell'ambito del programma di prevenzione del tumore del collo dell'utero organizzato dalla ASL della provincia di Lodi.

**Le proponiamo un appuntamento per il giorno \_\_\_\_\_ alle ore \_\_\_\_\_**

**Presso \_\_\_\_\_**

**ADERISCA ALLO SCREENING, NON AL FAI DA TE**

Tutti gli esami sono fatti gratuitamente da un'ostetrica, senza impegnativa, senza code e l'esito è spedito direttamente a casa.

È sufficiente presentarsi portando con sé questa lettera. L'ostetrica che Le farà il pap-test Le potrà fornire una giustificazione per il lavoro.

- ogni tre mesi riceve una lettera dal Centro Screening; non deve più preoccuparsi di prenotare l'esame
- la lettera del pap-test è sottoposta a controlli interni di qualità
- solo nello screening il lavoro svolto dagli specialisti viene sottoposto ad attenta analisi e revisione
- in caso di positività è previsto un percorso personalizzato
- le procedure di screening sono certificate ISO 9001

Nel caso in cui volesse cambiare l'appuntamento, avesse subito un intervento di isterectomia totale, o non volesse eseguire il pap-test telefoni al numero verde gratuito 800 44 00 99 dal lunedì al venerdì dalle 9 alle 14 oppure scriva una e-mail all'indirizzo di posta elettronica: [screening@asl.lodi.it](mailto:screening@asl.lodi.it)

Si ricorda:

- controlli la data dell'ultima mestruazione e la scritta qui di fianco
- faccia il pap-test quando ha finito le mestruazioni da almeno tre giorni e non ha perdite di sangue
- nei tre giorni precedenti all'esame non usi ovuli, creme o lavande vaginali
- può fare il pap-test anche in gravidanza fino alla fine dell'ottavo mese
- può **contattare** il referto dell'ultimo pap-test o eventuale documentazione ginecologica recente

È particolarmente importante che lei lo esegua se non lo ha mai fatto prima.

➔ **Legga con attenzione anche il retro di questa lettera, grazie**

Il coordinatore dello screening

**Contatti e orari**  
Per tutte le informazioni telefonate al 167 Free-Phone ASL Screening Cervico phone number 800-440099, Monday to Friday from 9:00 am to 2:00 pm  
**Chiamate gratuite di giorno**  
Per altre informazioni e per prenotare il vostro test gratuito del Centro Screening ASL 00-440099 Al lunedì e sabato dalle 9 alle 14 ore.  
Giorno di ricevimento  
Esempio: 09/04/2012 - 10/04/2012 - 11/04/2012 - 12/04/2012 - 13/04/2012 - 14/04/2012 - 15/04/2012 - 16/04/2012 - 17/04/2012 - 18/04/2012 - 19/04/2012 - 20/04/2012 - 21/04/2012 - 22/04/2012 - 23/04/2012 - 24/04/2012 - 25/04/2012 - 26/04/2012 - 27/04/2012 - 28/04/2012 - 29/04/2012 - 30/04/2012 - 01/05/2012 - 02/05/2012 - 03/05/2012 - 04/05/2012 - 05/05/2012 - 06/05/2012 - 07/05/2012 - 08/05/2012 - 09/05/2012 - 10/05/2012 - 11/05/2012 - 12/05/2012 - 13/05/2012 - 14/05/2012 - 15/05/2012 - 16/05/2012 - 17/05/2012 - 18/05/2012 - 19/05/2012 - 20/05/2012 - 21/05/2012 - 22/05/2012 - 23/05/2012 - 24/05/2012 - 25/05/2012 - 26/05/2012 - 27/05/2012 - 28/05/2012 - 29/05/2012 - 30/05/2012 - 31/05/2012 - 01/06/2012 - 02/06/2012 - 03/06/2012 - 04/06/2012 - 05/06/2012 - 06/06/2012 - 07/06/2012 - 08/06/2012 - 09/06/2012 - 10/06/2012 - 11/06/2012 - 12/06/2012 - 13/06/2012 - 14/06/2012 - 15/06/2012 - 16/06/2012 - 17/06/2012 - 18/06/2012 - 19/06/2012 - 20/06/2012 - 21/06/2012 - 22/06/2012 - 23/06/2012 - 24/06/2012 - 25/06/2012 - 26/06/2012 - 27/06/2012 - 28/06/2012 - 29/06/2012 - 30/06/2012 - 01/07/2012 - 02/07/2012 - 03/07/2012 - 04/07/2012 - 05/07/2012 - 06/07/2012 - 07/07/2012 - 08/07/2012 - 09/07/2012 - 10/07/2012 - 11/07/2012 - 12/07/2012 - 13/07/2012 - 14/07/2012 - 15/07/2012 - 16/07/2012 - 17/07/2012 - 18/07/2012 - 19/07/2012 - 20/07/2012 - 21/07/2012 - 22/07/2012 - 23/07/2012 - 24/07/2012 - 25/07/2012 - 26/07/2012 - 27/07/2012 - 28/07/2012 - 29/07/2012 - 30/07/2012 - 31/07/2012 - 01/08/2012 - 02/08/2012 - 03/08/2012 - 04/08/2012 - 05/08/2012 - 06/08/2012 - 07/08/2012 - 08/08/2012 - 09/08/2012 - 10/08/2012 - 11/08/2012 - 12/08/2012 - 13/08/2012 - 14/08/2012 - 15/08/2012 - 16/08/2012 - 17/08/2012 - 18/08/2012 - 19/08/2012 - 20/08/2012 - 21/08/2012 - 22/08/2012 - 23/08/2012 - 24/08/2012 - 25/08/2012 - 26/08/2012 - 27/08/2012 - 28/08/2012 - 29/08/2012 - 30/08/2012 - 31/08/2012 - 01/09/2012 - 02/09/2012 - 03/09/2012 - 04/09/2012 - 05/09/2012 - 06/09/2012 - 07/09/2012 - 08/09/2012 - 09/09/2012 - 10/09/2012 - 11/09/2012 - 12/09/2012 - 13/09/2012 - 14/09/2012 - 15/09/2012 - 16/09/2012 - 17/09/2012 - 18/09/2012 - 19/09/2012 - 20/09/2012 - 21/09/2012 - 22/09/2012 - 23/09/2012 - 24/09/2012 - 25/09/2012 - 26/09/2012 - 27/09/2012 - 28/09/2012 - 29/09/2012 - 30/09/2012 - 01/10/2012 - 02/10/2012 - 03/10/2012 - 04/10/2012 - 05/10/2012 - 06/10/2012 - 07/10/2012 - 08/10/2012 - 09/10/2012 - 10/10/2012 - 11/10/2012 - 12/10/2012 - 13/10/2012 - 14/10/2012 - 15/10/2012 - 16/10/2012 - 17/10/2012 - 18/10/2012 - 19/10/2012 - 20/10/2012 - 21/10/2012 - 22/10/2012 - 23/10/2012 - 24/10/2012 - 25/10/2012 - 26/10/2012 - 27/10/2012 - 28/10/2012 - 29/10/2012 - 30/10/2012 - 31/10/2012 - 01/11/2012 - 02/11/2012 - 03/11/2012 - 04/11/2012 - 05/11/2012 - 06/11/2012 - 07/11/2012 - 08/11/2012 - 09/11/2012 - 10/11/2012 - 11/11/2012 - 12/11/2012 - 13/11/2012 - 14/11/2012 - 15/11/2012 - 16/11/2012 - 17/11/2012 - 18/11/2012 - 19/11/2012 - 20/11/2012 - 21/11/2012 - 22/11/2012 - 23/11/2012 - 24/11/2012 - 25/11/2012 - 26/11/2012 - 27/11/2012 - 28/11/2012 - 29/11/2012 - 30/11/2012 - 01/12/2012 - 02/12/2012 - 03/12/2012 - 04/12/2012 - 05/12/2012 - 06/12/2012 - 07/12/2012 - 08/12/2012 - 09/12/2012 - 10/12/2012 - 11/12/2012 - 12/12/2012 - 13/12/2012 - 14/12/2012 - 15/12/2012 - 16/12/2012 - 17/12/2012 - 18/12/2012 - 19/12/2012 - 20/12/2012 - 21/12/2012 - 22/12/2012 - 23/12/2012 - 24/12/2012 - 25/12/2012 - 26/12/2012 - 27/12/2012 - 28/12/2012 - 29/12/2012 - 30/12/2012 - 31/12/2012

**MODELLO 1 :**  
tutte le donne senza esami al momento dell'ingresso e dell'uscita dallo screening con appuntamento prefissato (identificate con la sigla FI)

**MODELLO 2 :**  
per le restanti donne senza esami : invito aperto con richiesta di fissare un appuntamento telefonando al numero verde (identificate con la sigla FC)

Le scriviamo questa lettera per invitarla ad eseguire un pap-test, in quanto dalla verifica dei nostri archivi risulta che Lei non ha mai eseguito questo esame o se l'ha fatto è stato al di fuori della campagna di screening.

Come forse saprà, questo è uno dei pochi controlli riconosciuti a livello internazionale come un metodo valido per fare diagnosi precoce del tumore della cervice uterina/collo dell'utero.

Volevamo, quindi, ricordarle la sua importanza, e La invitiamo a fare l'esame nel nostro programma di screening grazie ai molti vantaggi che Le sono offerti:

- è gratuito, senza code e senza necessità dell'impegnativa
- il nuovo appuntamento viene dato in tempi brevissimi
- il referto è completo, viene anche comunicata l'esistenza di eventuali alterazioni come, ad esempio, la presenza di infezioni causate da batteri o funghi (ad es. Candida)
- non dovrà più ricordarsi di fare l'esame: ogni tre anni riceverà una lettera dal Centro Screening della ASL.
- il lavoro svolto dagli specialisti viene annualmente sottoposto ad un'attenta analisi e revisione di qualità
- se il pap-test è nella norma l'esito viene inviato direttamente a casa
- se l'esame rileva qualche anomalia verrà contattata per proprio gli approfondimenti necessari che potrà fare gratuitamente e senza di impegnativa, con un percorso personalizzato
- ha a disposizione un numero verde ed un indirizzo mail per chiedere informazioni

**NON SI ACCONTENTI! ADERISCA ALLO SCREENING, NON AL FAI DA TE**

Chiami per fissare un appuntamento, o anche solo per avere delle informazioni, il numero verde gratuito 800 44 00 99 lunedì al venerdì dalle 9 alle 14, oppure scriva una e-mail al seguente indirizzo di posta elettronica: [screening@asl.lodi.it](mailto:screening@asl.lodi.it)

Se ci ha telefonato segni qui luogo, data e ora dell'appuntamento:

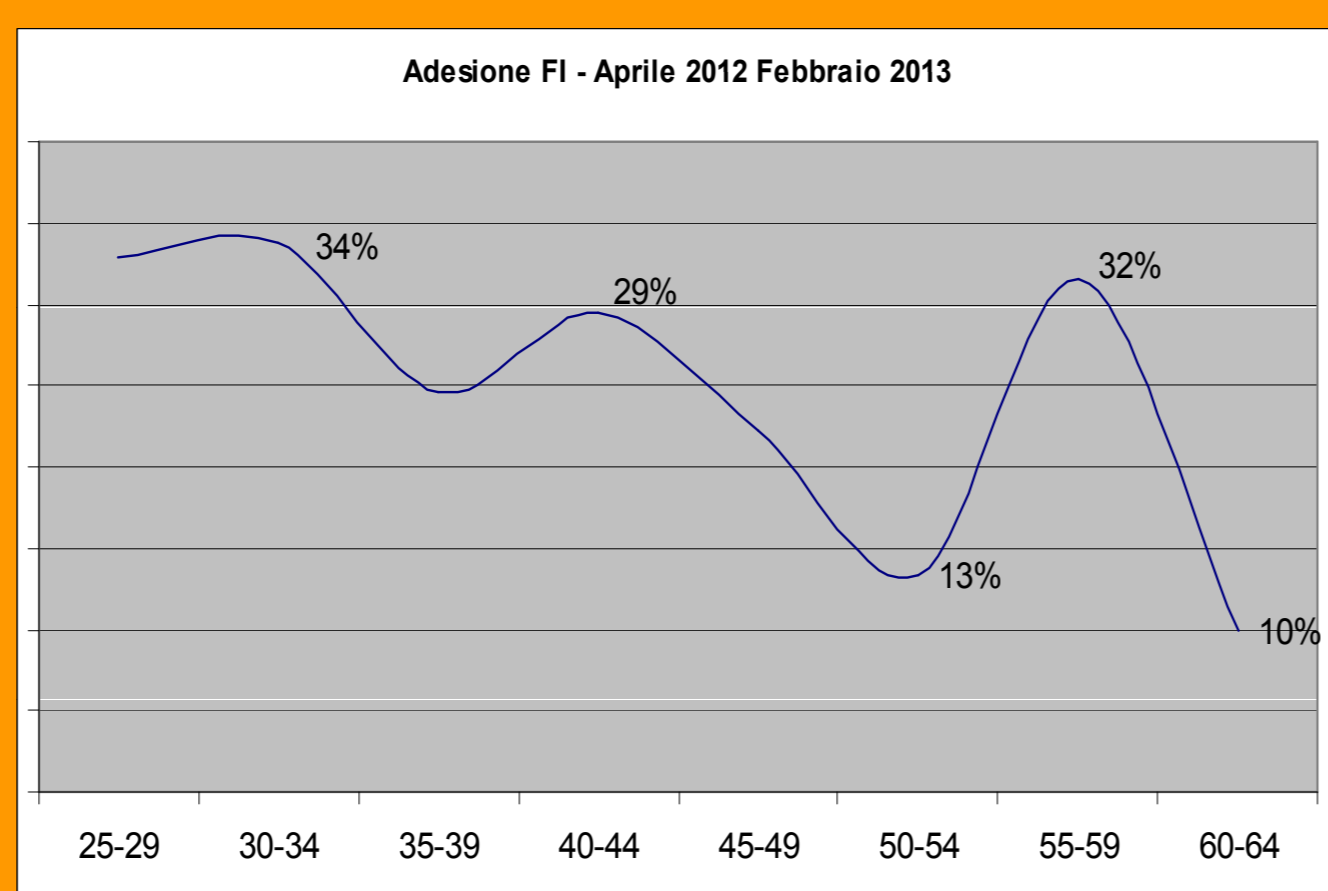
luogo:	data:	ora:
--------	-------	------

La ringraziamo per l'attenzione. Il Coordinatore dello screening

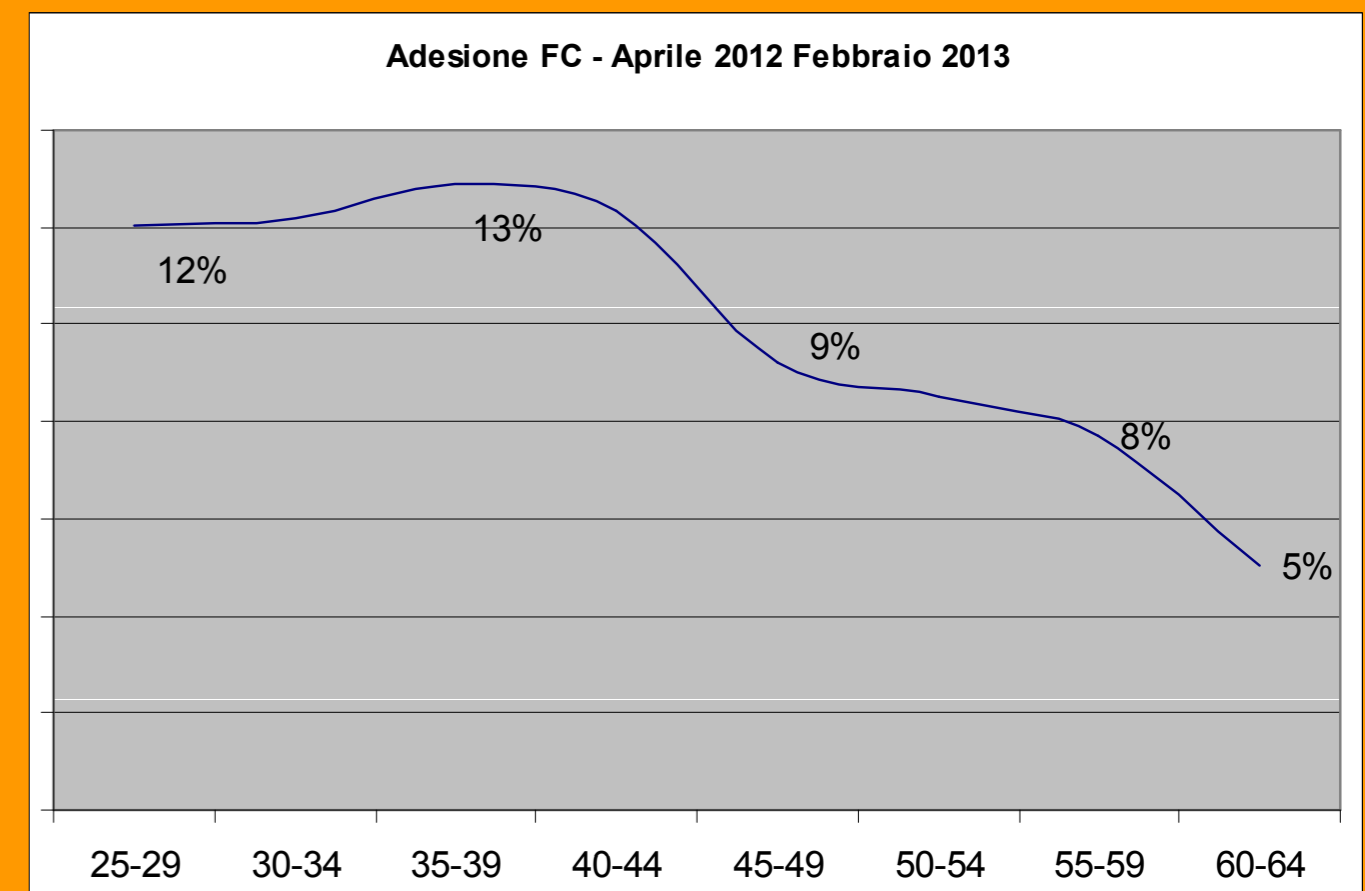
## DATI

Nei due anni precedenti (2010 -2011) l'adesione di chi non aveva mai effettuato l'esame era del 15 % circa (14,8 % e 15,2%), la stessa percentuale riscontrata nel trimestre gennaio-marzo 2012 (14,8%).

I dati dei mesi che vanno dall'aprile 2012 al febbraio 2013 per la categoria FI, chiamata con appuntamento, mostrano un'adesione del 18,6 % con una maggior presenza nelle fasce d'età 25-34 e 55-59 ed una più bassa tra i 60 e i 65 anni



Per la categoria FC, chiamata con invito aperto, l'adesione è del 8,7%, con un gradiente di partecipazione che diminuisce con il crescere dell'età. L'adesione complessiva risulta essere dell'11%: più bassa di circa quattro punti in percentuale rispetto agli anni precedenti.



## CONCLUSIONI

Come già riportato in letteratura i risultati degli studi mostrano un vantaggio per l'invito con appuntamento prefissato rispetto all'invito aperto, anche utilizzando un sistema misto relativo alle sole donne di cui non è nota l'effettuazione dell'esame e della fascia d'età 31-62 anni. Dopo un anno di differenziazione negli inviti si è quindi ritornati, per tutte le donne, alle convocazioni con appuntamento. Resta, in una situazione come quella della provincia di Lodi, dove è molto elevato il ricorso allo screening spontaneo in strutture non accreditate, il problema di come ottimizzare le convocazioni: un'intervento che verrà prossimamente introdotto nella nostra realtà sarà quello di utilizzare i dati delle le schede di dimissione ospedaliera per patologia/interventi cervicali così come si sta valutando, come ulteriore strumento per posticipare l'invito, l'importazione di prestazioni ambulatoriali diverse da quelle già prese in considerazione (pap-test, colposcopia, biopsia cervice, esame istocitopatologico di tessuto cervicale) come, ad esempio, la visita ginecologica (prima e successive), o l'asportazione o demolizione di lesione o tessuto della cervice.